

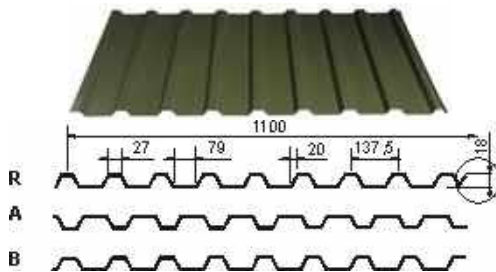
Otsaseinte soojustamine profiilplekiga TP15 või TP20

Profiilplekiga otsaseinte soojustamine on konkurentsilt soodsaim lahendus kortermaja otsaseinte soojapidavateks muutmisel. Kuna maja soojuskadud on kõige suuremad otsaseintes, on mõistlik fassaadi soojustamist alustada just sealt. Tüüpilise kortermaja peamised otsaseintega seotud **probleemid** on:

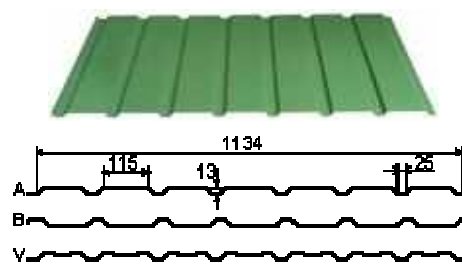
- niiskusolukord vuukides ei vasta nõuetele
- külmasildade esinemine hoone nurkades ja paneelide liitumiskohtades
- ebapiisav soojapidavus (normikohane soojajuhtivus on 0,28 W/m²K või vähem, vanadel kortermajadel on see näitaja tavaliselt ca 0,70 W/m²K või enamgi)
- seinte välisilme on esteelisuse kaotanud

Soovitavad tooted:

Trapetsprofiil TP20/1100mm



Trapetsprofiil TP15/1134mm



Kõigi eelpoolkirjeldatud probleemidega saab profiilplekklahendus edukalt hakkama.

Profiilplekiga lahendus on tüüpilahendus, sellega ei kaasne hinnamahukaid projekteerimisi, ehitusloa taotlemiseks kohalikust omavalitsusest piisab ka eskiiskujul projektist ja seletuskirjast. Tüüpskeem koosneb järgmistest etappidest:

1. aluspinna seisukorra hindamine
2. roovituse paigaldus (tuginurgikute abil teras- või puitroov)
3. soojustuse paigaldus roovide vahele (soovitav paksus 100mm)
4. tuuletõkkeplaatide paigaldus
5. tuultusliistude paigaldus
6. profiilpleki või mõne muu fassaadiplaadi paigaldus
7. nurkade, soklite, parapeti ja avade ümbruse viimistlemine

Roovisammude ja profiilpleki paigaldamisel tuleb järgida tootjapoolseid paigaldusjuhiseid.

Tüüpsõlm koosneb tuginurgikutega seintele kinnitatud 100mm kõrgusega karkassist (puit või terasroovid), selle vahele asetatud klaas- või kivivillast, tuuletõkkest, vaheroovidest ja profiilplekist. Hoone nurgad, soklid ja parapetid lahendatakse konkreetsest hoonest lähtuvalt painutatud terasprofiilidega. Akende jm avade olemasolude korral lahendatakse viimistlus sõltuvalt objekti iseärasustest.

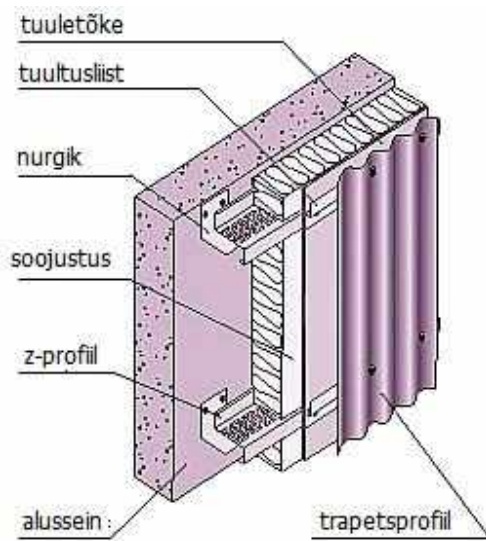
Paigaldusnõuded

Aluspinna ettevalmistus ja roovituse paigaldamine. Terasnurgikutena soovitame kasutada 100x100x150mm ja 2,00mm paksuseid vinkleid. Horisontaalsamm (juhul kui välisviimistlus tuleb vertikaalne) max 800mm. Vertikaalsamm sõltub kasutatavast villast, aga ei tohi ületada 1200mm. Nurgikute kinnitamisel tuleb jälgida aluspinna olukorda! Kasutatakse kas 6,3x55mm kruvisid

(vinkli kohta 2tk.) või keemilisi ankruid. Nurgikute abil paigaldatakse 100mm kõrgusega Z-roovid. Roovide vertikaalsamm max.1200mm. Roovid ühendatakse nurgikutega puurkruidude abil. Iga nurgiku kohta 2 kruvi. Uue aluspinna rihtimine toimub roovide kinnituspunkti leidmisega nurgikute suhtes. Hilisem rihtimine osutub oluliselt töö- ja ajamahukamaks! Hinnaeelise saavutamiseks kasutatakse ka puitroove, kuid siis tuleb veenduda puidu nõuetekohases niiskusolukorras – niiske puiduga tasapinnalise fassadi saavutamine on peaaegu võimatu.

Soojustuse paigaldamine. 1200mm villaplaadid vajavad plaadi keskelt täiendavat fikseerimist allavajumise vältimiseks. Villa paksus peab olema 100mm, siis on täidetud eluruumidele esitatav soojapidavuse nõue. Soojutusse ei tohi jääda tühimikke ja kanaleid.

Tuuletõkke ja tuulutusprofiilide paigaldamine. Tuuletõkkeplaat kinnitatakse tihedalt põhisoojustuse vastu ja Z-profiilide külge tuulutusliistude (madalaseinalise z-kujulise liistuga või kübarprofiiliga). Tuulutusliist tagab ventileerimise profiipleki ja tuuletõkkeplaadi vahel.



Tuuletõkkeplaatide vuugid võib tihendada välitööde mastiksiga.

Profiipleki paigaldamine. Profiiplekid (TP20 või TP15) kinnitatakse tuulutusliistude külge puurkruiduga 4,8x20mm. Kruvi peab paiknema iga profiipleki lainepõhjas. Normikohane kruvide kulu on 6 tk/m². Horistonaalvuukides võib kasutada parema tuulutuse saamiseks vuugiliistuid, mille ülemine serv jääb ülemise profiipleki alla, alumine serv alumise pleki peale. See lahendus muudab küll seina visuaalse meeldivuse küsitavaks. Kõrgematel majadel kui viiekordsed, oleks see siiski soovitatav! Nurga-, parapeti- ja avaviimistlusplekid mõõdetakse peale profiipleki paigaldus ja paigaldatakse puurkruidude või neetidega profiipleki külge. Lisaplekkide ristlõikemõõdud peavad olema piisavalt laiad, et tagada veepidavus kaldvihmade ja tugeva tuule korral. Paigalduse käigus tekkinud värvikahjustused tuleb likvideerida

parandusvärvidega. Lõikeservi värvida vaja ei ole. **Abrasiivlõikevahendeid (ketaslõikurid) kasutada ei tohi!**

Profiiplekklahenduse eelised:

- paigalduskiirus
- värvivalik (kuni 30 tooni)
- lahendus on hästi ventileeritud
- võimaldab välisviimistluses kasutada ka muid fassaadiplaate

Võimalikud puudused:

- kinnitusvahendid (kruvi- ja needipead) jäävad nähtavale
- teraspleki paiguti kõikuv maine seinakattematerjalina
- tumedate toonide korral võib plekk soojenemisel pikeneda ja see paistab välja mõningase lainetusena

Erijuhtudel (hoone paiknemine tuulistel aladel, väga kõrged hooned, aluskonstruksiooni väga halb seisukord jms) soovitame konsulteerida erialaspetsialistiga.

Trapetsprofiilide TP15 ja TP20 paigaldusjuhised ja soovitused leiad Interneti kodulehelt <http://www.toode.ee>

