



Logi sisse | Registreeru
Unustasid parooli?

Loe siit

Uudised

Seadused
Raamatupidamine
Maksud
Töö, puhkus, tasu (UUS)
VANA tööõigus
Eraisik
FIE
KÜ, MTÜ, SA
Otsing (uuendatud)
Kasulikud lingid
Uudiste arhiiv

Ole aktiivne

FOORUM 95239
Testi end
KOOLITUSED 44
E-POOD 226
NB! Palgakalkulaator
Kirjuta meile

Tunne huvi

Nädalakiri
Maksukalender
Tööpakkumised 1
Majandustarkvara 25
Perioodiline
Blogid 2

Rutiinist välja

E-kaart
Gallupid
Intervjuu kolleegiga
Huvitavat?!
Hea maitse



firma nimi Otsi



firma nimi Otsi



hanke nimi Otsi



Reg. kasutajaid: 30026
Hetkel online: 857



Esileht > Uudised > KÜ, MTÜ, SA > Plekk on prakti ...

Plekk on praktiline katusematerjal

02.05.2005 | Erki Loigom, ASI Toode müügijuht

Lisa kommentaar (1)

Katusekatte materjale on erinevaid, aga see, mis lõpuks katusele saab, sõltub omaniku maitsest, rahalistest võimalustest ja hoone konstruktsioonist.

Teraskatus on teiste katusekattematerjalide seas eelistatud väikese kaalu pärast, mis on umbkaudu 4,5 kg/m² kohta. Renoveeritavate majade puhul, kui vana etemiti vajab asendamist, osutub teraskatus reeglina lihtsaimaks lahenduseks hoone kasutusaja ja väärtuse tõstmiseks.

Kivikatuse paigaldamiseks oleks vaja lasta asjakohasel spetsialistil hinnata olemasoleva konstruktsiooni kandevõimet ja vajadusel tugevdada või vahetada kogu katuse kere, kuid pleki puhul suuremaid ümberehitusi enamasti ei ole vaja teha.

Plekpaane lõigatakse sõltuvalt mõõtudest vajaliku pikkusega, kuni kaheksameetriseid, ja seetõttu on katuse katmine plekiga suhteliselt kiire töö. Hea tulemuse saamiseks on ka roovituse paigaldamine teraskatuse puhul äärmiselt tähtis ja lõpptulemusest tugevasti mõjutav töö.

Teraskatuse puuduseks peetakse vähest tormikindlust. Ära lennanud katused tekitavad inimestes elevust ja, tööpoolest, enamasti on need kas pehmetest lame- või teraskatused. Siin pole aga tegu mitte reegli, vaid halva ehituskvaliteediga.

Normikohaselt ehitatud teraskatus ära ei lenda. Katuse ehitusel tuleb pöörata tähelepanu ka lisaplekkide kinnitamisele. Äärmiselt vajalik on, et katuseehitaja annaks tehtud töödele garantii. Küsitakse tihti, kas seadusega ette nähtud kaks aastat on piisav aeg tööde garantiiks – ise julgen väita, et kahe aasta jooksul talub katuse küllaldaselt erinevaid ilmastikutingimusi, mis peaks tõestama, kas töö on kvaliteetselt tehtud või mitte. Teine asi on pinnakatte garantiiga, mis on kuni 15 aastat.

Garantii ei ole aga kasutusiga. Eesti tingimustes peaks tsink-plekk sõltuvalt pinnakattest kestma umbes 40–70 aastat, hilisema ülevärvimise korral ligi sajandi.

Nii kivi- kui ka teraskatus kaitseb hoonet peaaesjalikult sademete ja tuule eest, soojustamist vajavad nad võrdel määral, sest soojapidavust nad ei oma. Kui katus on korralikult soojustatud, paigaldatud nõuetekohaselt mineraalvill, auru- ja tuuletõke ning siseseinaplaat, siis ei ületa vihmakabinast ja tuulest tulenev müra kindlasti lubatud normi.

Katuseplekki tehakse tsingitud terasplekist. Iga plekiruutmeeter sisaldab sõltuvalt tootest 250–350 g tsinki. See annab piisava roostetõkke aastakümneteks. Et tsingikiht ilmastiku mõjul pleki maha ei kuluks, peaks katuseplekiil olema pinnakatte või peaks pleki üle värvima.

Roostetama võib katus hakata siis, kui on tehtud ehituslik viga – plekki on lõigatud abrasiivse lõikekettaga, mitte kääride või spetsiaalsete lõikeriistadega.

Kettaga on küll hõlpsam lõigata, ääred tulevad sirgemad, kuid selle tekitatud lõikepind kuumeneb sedavõrd, et kõrvetab ära tsingikihi ja vigastatud serva kaudu võibki roostetamine alata. Odavam on vältida vigu juba ehituse käigus.

Kui profiilplekk-katuse minimaalne kalle on 10 kraadi, valtsplekk-katusele 5 kraadi, siis kivikatuse puhul on sama näitaja juba 30 kraadi. Profiilplekpaanide ülekatted on varustatud veesoonega, mille kaudu sadeveed väiksema kaldega katuse puhul, lume püsimisel või külghihmast tingituna räästast maha voolavad.

Plekiga kaetud viilkatusele lumi hästi ei püsi. Muret teeb vahel hoopis see, et pärast suurt lumesadu või ilma soojenemisel talvel võib kogunenud lumi alla kukkuda kogu katusepinnalt korraga, üsna ootamatult ja ohtlikult. Selle vältimiseks paigaldage katusele lumetõke.

Lumetõke kaitseb ka vihmaveerenne lume kukkumisest tingitud ülekoormamise eest.

Kui maja on puude vahel, võivad lehed ja okkad siiski katusele takerduda, mädanev orgaaniline aine aga ühelegi katusekattele head ei tee. Seetõttu peaks sügiseti lehed katusele eemaldama.

Uuele katusele sobib hingav aluskate

Andrei Doronin
ASI Lokman tootejuht

Katusekonstruktsioon on peale katusekattematerjali oluline osa ka konstruktsioonis olevatel materjalidel, mille valiku aluseks on aga nende õige toimimine.

Kuigi katusekate peatab vihma, lume, tormi ja teised ilmastikunähtused, ei suuda enamik neist peatada kondensaadi tekke katte alla. Kondensatsioonivee teke on mõnede eranditega paratamatu ja teatud temperatuuride juures tekib seda rohkem, kui arvatakse.

Samuti ei suudeta ära hoida lumesulamisvee sattumist katusekatte alla ja nii peab selle ärajooks toimuma mõnda katusekatet probleemideta.

Meie tekitatud aurud imuvad läbi katuse väljapoole. Olenevalt aluskattest need kas kondenseeruvad aluskatte alla või liiguvad erilise hingamisomadusega aluskattest läbi.

Üha rohkem leiab kasutamist Lääne-Euroopas tuntud nn hingava (difususe) aluskattega katusekonstruktsioon.

Hingav aluskattmaterjal koosneb mitmest kihist, kus üks olulisem osa on spetsiaalse riidega kaetud auru läbi laskev membraan. Katva kanga ülesanne on kaitsta hingavat membraani vigastuste eest ja seista vastu ilmastikumõjudele.

Sellist aluskatet on võimalik paigaldada otse sarikatele, seejärel paigaldatakse distantsliist, roov ja katusekate. Sarikavahe saab täita soojustusmaterjaliga, surudes selle tihedalt vastu pingule tõmmatud aluskatet.

Pinnatöötus määrab pleki hinna

- Kiviprofiilid 112–136 krooni
- Trapetsprofiilid 85–133 krooni
- Valtskatuse 86–132 krooni
- Hinnad ei sõltu värvitoonist, vaid pleki pinnatöötusest – selle keemilisest koostisest ja vastupidavusest.
- Paigalduse hind sõltub katuse keerukusest.
- Paigalduse hinnad algavad kivi- ja trapetsprofiilidel alates 80 kroonist, käsitööna paigaldataval valtskatusele 100 kroonist.
- Paigalduse hind sõltub suurel määral katuse keerukusest ja soovitud töödest. Antud hinnad on Tallinna ja Põhja-Eesti suurusjärgus, mujal Eestis on hinnad pigem soodsamad.

Allikas: AS Toode

[Originaalartikkel](#)

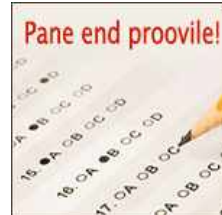
Allikas: Äripäev

clocklink.com

Otsi

Uudised

Täna lisatud
Raamatupidamine
Seadus/maksud
Eelnõud
Riigi Teataja
Töö, puhkus, tasu
VANA tööõigus
Riigikohtu lahendid
Juhile
KÜ, MTÜ, SA
FIE
Tarkvara
Toetused
Igasugust
Eesti meedia
rmp.ee



Hansa Law Offices



Viivistest, saldoteatistest ja arvete maksimisest

Nädala küsimus!

- Investeermiskulla investeeingu kajastamine

KUUM!

- TOP märts 2010
- E-arundlus
- 2010.a. numbrites
- 2010.a. kalendaarse tööajafondi arvestus
- Haigushüvitiste abitabel



Gallup

Ettevõtte majandustulemusi analüüsin ...

kord kuus
kord poolaastas
kord aastas
ei analüüsi

<< April 2010 >>

E	T	K	N	R	L	P
			1	2	3	4
5	6	7	8	9	10	11
12	13	14	15	16	17	18
19	20	21	22	23	24	25
26	27	28	29	30		

E-pood



Viimati lisatud artiklid teemas ...

- Mittetulundusühingute ja sihtasutuste poolt majandusaasta aruande esitamisest 03.02.2010
- Lumi võib katustele ohtlik olla 05.01.2010
- Olulistest seadusemuudatustest - aruandlus, MTÜ "nõukogu" ja juhatuse liikmete volitused 02.12.200
- Värsked trükised MTÜ asutamisest ja raamatupidamisest 10.11.2009
- Pankrotihaldur ennustab korteriühistute pankrotilainet 15.10.2009

mik
10



clocklink.com

[Kontakt /asukoht](#) | [Kasutajatingimused](#) | [Reklaam](#) | [Koostööpartnerid](#) | [Tule tööle!](#) | [RSS](#)

Koostööpartnerid

